



GEOSYNTIA

Multiplate flerplaterør i stål monteringsveiledning

www.geosyntia.no

Monteringsveiledning for Asset Multiplate MP 200.

Monteringsinstruksjonen forklarer hvilke deler som inngår i konstruksjonen og hvordan de monteres sammen til en ferdig rørbru.

Generell informasjon.

1. Platene fremstilles i to lengder; 2,0 m og 3,0 m (netto byggelengde), samt i fem bredder med 4, 5, 6, 7 og 8 hull, hvor avstanden mellom hullene er 235 mm.
2. Antall hull i lengderetningen kan variere med 10, 15 eller 20 hull/m. Ved monteringen er det viktig å passe på at platen er rettvendt, gjennom å notere hullenes plassering i nedre venstre hjørne, og sjekke at de stemmer med tegningen.
3. Boltlengden varierer avhengig av platetykkelsen. For platetykkelse t.o.m. 5,0 mm er lengden 40 mm, og for platetykkelse større enn 5,0 mm er lengden 50 mm.
4. Til hvelvbuer medfølger 100 mm lange bolter til forankring i kantbjelken med c/c maks. 1,0 m.
5. Boltene trekkes til med et moment på min. 135 Nm og maks. 270 Nm.
6. Til alle konstruksjoner medfølger en tegning som viser platelayout og plasseringen av hver plate.
7. Til rørbruer av typen lavbygde og gangtunneler medfølger festemutter i plate for å holde bolter på plass under montering av bunnplater.
8. For konstruksjoner med flere inngående radier på platene er platebuntene fargemerket slik at plater med samme radius har samme farge.
9. Begrepet "ring" brukes i blant om de platene som kreves for å bygge en seksjon på 2 eller 3 meter av rørbrua.
10. Pakklisten skal helst leses sammen med tegningen. I pakklisten går det frem i hvilke bunter spesielle typer av plater er pakket.
11. Ut over de verktøy som finnes i verktøykassen anbefales en trykkluftdrevet muttertrekker med 30 mm hylse.

Montering av MP 200 hele profiler.

For enklere montering, pass på at plateskjøtene i omkretsen blir gjort i henhold til tegningen. Spesielt viktig er dette ved små konstruksjoner, og dersom platetykkelsen er over 4,0 mm.

Monteringen kan starte i én ende eller på midten, forutsatt at platelayouten på tegningen følges nøyaktig. Gjør notater og vær nøye med at platene vendes riktig, dvs. kontroller platens "styrehjørne" (= leading edge).

1. Langsgående skjøter boltes først sammen med et fåtall bolter i endene og en bolt på midten. Ikke sett bolter i hjørnene.
2. Omkretsskjøtene boltes først sammen på midten. Ikke trekk mutrene ferdig til før resterende hull er tilpasset. Bruk dor eller spett for å passe inn bolthullene.
3. Fullfør en ring i konstruksjonen så tidlig som mulig. Bygg platene trappetrinnvis fra bunnen og til toppen.
4. Mutteren kan settes fra inn- eller utsiden. Normalt settes mutteren på korrugeringens topp, for å gjøre det enklere å trekke den til. For gangtunneler settes normalt alle mutrer på utsiden. Festemutter i plate brukes for å holde bolten på plass ved montering av bunnplater.
5. Boltene kan trekkes til endelig moment én ring bak den som er under montering.
6. Kontroller så tidlig som mulig under monteringen at sentrum i toppen ligger riktig i forhold til bunnen. Korrigér om nødvendig.



Oppstart montering av bunnplater



Montering av bunn- og hjørneplater



Montering av sideplater



Lukking av profil

Monteringsveiledning for Asset Multiplate MP 200.

Montering av MP 200 hvelvbuer.

Disse konstruksjonene monteres enten med påsveiste flattstål eller med spesielle U-bjelker som følger med leveransen. Disse støpes inn i betongfundamentet. U-bjelken leveres i 2 og 3 meters lengder. I bunnen på U-bjelken er det stanset ut innstøpingsjern som skal bøyes ut og vris 90 grader før de støpes inn.

U-bjelkene skal ligge parallelt i riktig avstand og nivå, samt i riktig vinkel. Avstanden mellom U-bjelkene skal være 20 mm mindre enn konstruksjonens spennvidde, målt ved bunnen på U-bjelkens korte innside. U-bjelken monteres slik som platelayouten (2 hhv. 3 meters lengder slik som platene).

Ved montering skal "trappetrinnmetoden" brukes også her, men før en komplett ring er montert kan det være behov for støtter for å holde platene på plass. Bruk 100 mm bolt for å forankre plater på den ene siden, mens

det kan brukes standardbolt på motsatt side. Boltene skal sitte med min. c/c 1 meter.

OBS! U-bjelken har samme lengde som konstruksjonens nettolengde, og det innebærer at platen kommer til å gå 50 mm utenfor U-bjelken. Det må lages utsparing for platen i betongen!

Super Span hvelvbuer.

Informasjon som er gitt ovenfor gjelder også her. Normalt formonteres imidlertid topplatene og løftes på plass over sideplatene. Hullenes passform er her normalt ikke noe problem, pga. den store radien. L-jern for innstøping av toppkantbjelken monteres på langsgående skjøter der topp og sideplater møtes.



Ferdig montert MP 200 hvelvbue ved Gaustadtoppen



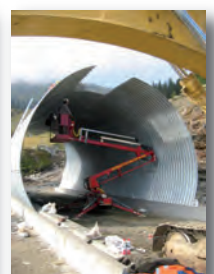
Formontering av veggplater



Innheising av veggplater



Montering av veggplater



Sammenskruing

Geosyntia er totalleverandør av geosynteter og rørprodukter



Geosyntia er totalleverandør innefor områdene geosynteter og rørprodukter, og dekker hele landet gjennom aktiv markedsføring og samarbeid med større grossister innen VA. Geosyntia AS er en av Norges ledende leverandører av geosynteter og rørprodukter. Vi markedsfører og selger våre produkter i Norge og i deler av Skandinavia. Geosyntia har ansatte med lang erfaring og høy kompetanse innenfor disse områdene.

Geosyntia har sitt hovedkontor på Grini Mølle i Bærum, og avdelingskontor i Skien og Moss. Produktene lagerføres på Fillipstadkaia i Oslo.

Geosynteter: Geosyntia leverer alle typer geosynteter, fra fiberduk for separasjon til sterke, vevde duker for bygging av store jordarmerte konstruksjoner, og membranettinger i jord. Produktspekteret er bredt, og våre medarbeidere kan hjelpe deg med bygging av avanserte og kostnadseffektive konstruksjoner.

Rørprodukter: Geosyntia leverer rør i plast og stål, plastrør opp til 3500 mm og trafikk-tunneler i stål med dimensjoner opp til 10-15 meter. Produktene brukes til VA, vei og bane, til større konstruksjoner for vannføring og til fotgjenger- og trafikk underganger.

Geosyntia AS

Grinidammen 10, 1359 Eiksmarka

Telefon: 67 15 92 90

Telefaks: 67 14 58 46

E-post: post@geosyntia.no

www.geosyntia.no